

## Thoè vs. Catamaran Lagoon 42

Le Cap' n'a jamais participé à des régates. Je veux dire des *régates organisées*. Par contre, comme sans doute certains de ses confrères-skippers, il ne dédaigne pas de se mesurer à d'autres voiliers. Il a alors l'énorme avantage d'être seul à savoir qu'il est en course et de choisir habilement ses adversaires ! Le compétiteur involontaire n'est qu'un participant qui s'ignore.

Metropolis, un imposant catamaran Lagoon 42 (12.8 m de long et 7.7 m de large) a la même longueur que Thoè (12.7 m). Il a sans doute quelques centimètres de plus à la flottaison, mais ne pinaillons pas ! Il est arrivé hier soir dans le port de Tunø pendant que Thoè se dandinait au mouillage.

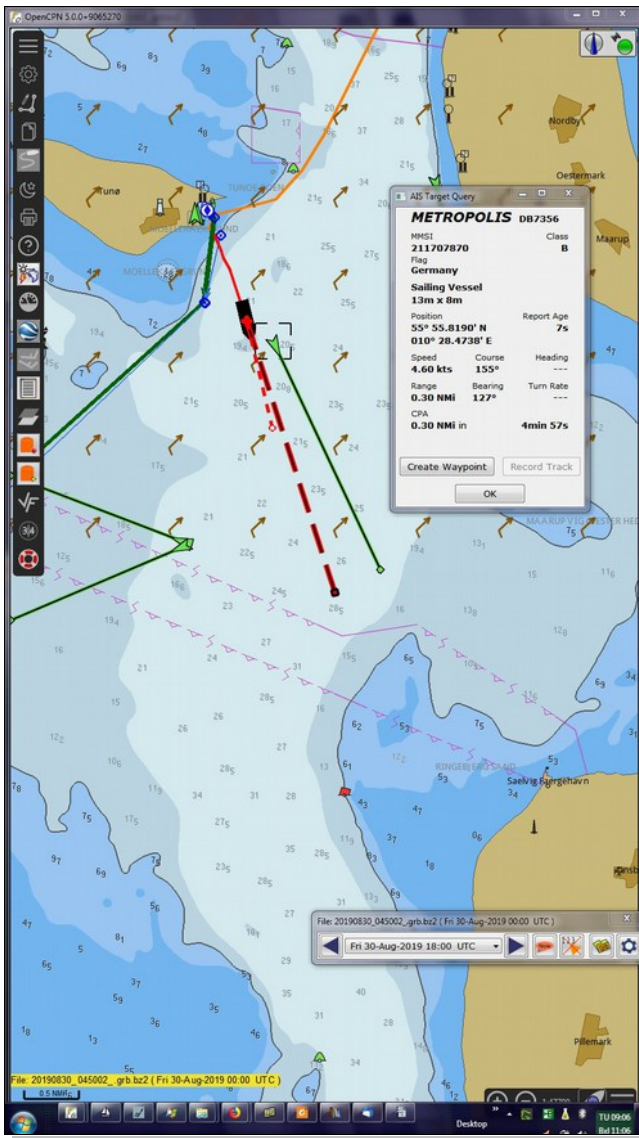
» [www.marinetraffic.com/en/photos/of/ships/shipid:5315912/ship\\_name:METROPOLIS#3112797](http://www.marinetraffic.com/en/photos/of/ships/shipid:5315912/ship_name:METROPOLIS#3112797)

Ce matin, le catamaran sort du port et envoie sa GV. Le sang du Cap' ne fait qu'un rapide tour dans ses artères et ses veines. Il veut en découdre ! Il veut dépasser le catamaran. Au portant, Thoè n'a aucune chance, mais la bataille va se livrer au près serré. Les deux voiliers devront tirer des bords.

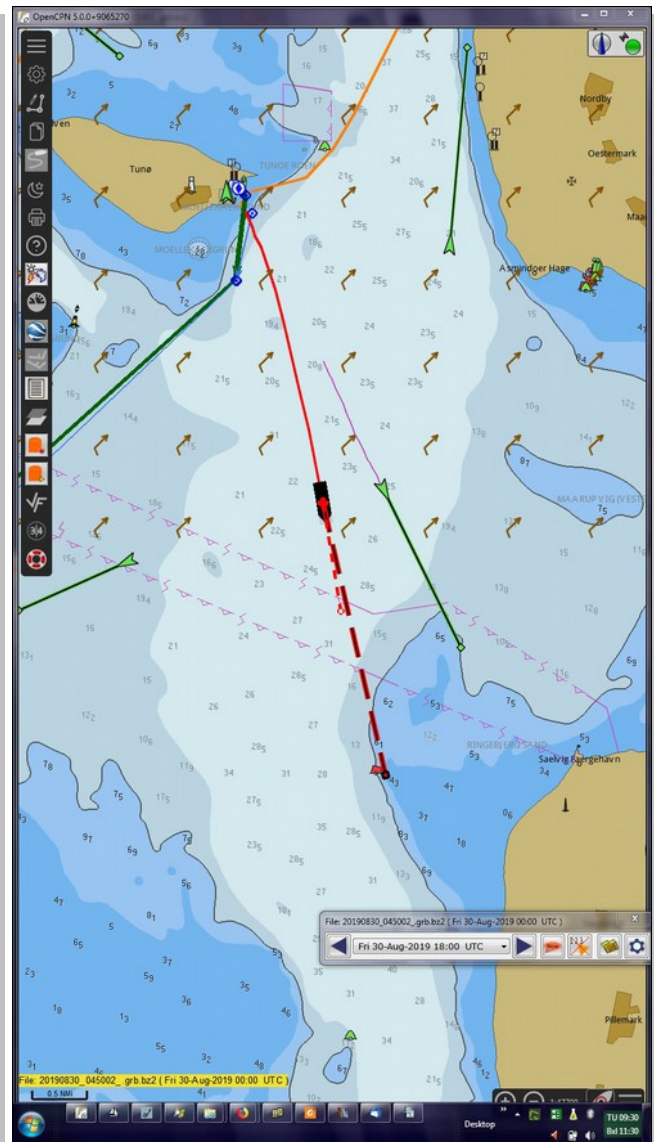
**Départ.** Alors que le catamaran envoie sa GV, le Cap' commence à relever l'ancre. Heureusement, il avait déjà préparé le départ, sans se presser. Il n'y avait pas encore le feu à la Baltique ! Comme Metropolis, il envoie la GV après le passage des bouées rouge et verte qui balisent le chenal d'entrée du port. Il descend la dérive et déroule le solent. Par 20 kts de vent apparent, il règle le pilote automatique en mode vent pour rester bien réglé même si le vent adonne ou refuse un peu (le mode vent est tel que le bateau garde le même angle au vent apparent quand celui-ci change de direction). Il prend régulièrement des captures d'écran. On y voit la position et la trace des deux voiliers (voir ci-après).

**Handicaps.** Parti en retard ? Qu'à cela ne tienne ! Thoè donnera un handicap en plus. Une ou deux minutes et quelques centaines de mètres sont données à celui qui ne saura jamais à quoi il va participer. Je dis *de plus*, car en théorie, la longueur à la flottaison et le type de carène jouent en faveur de Metropolis. Je dis aussi *de plus*, pour rire, car Metropolis est handicapé par le fait qu'il est mené par un équipage alors qu'il n'y a qu'un seul homme à bord de Thoè.

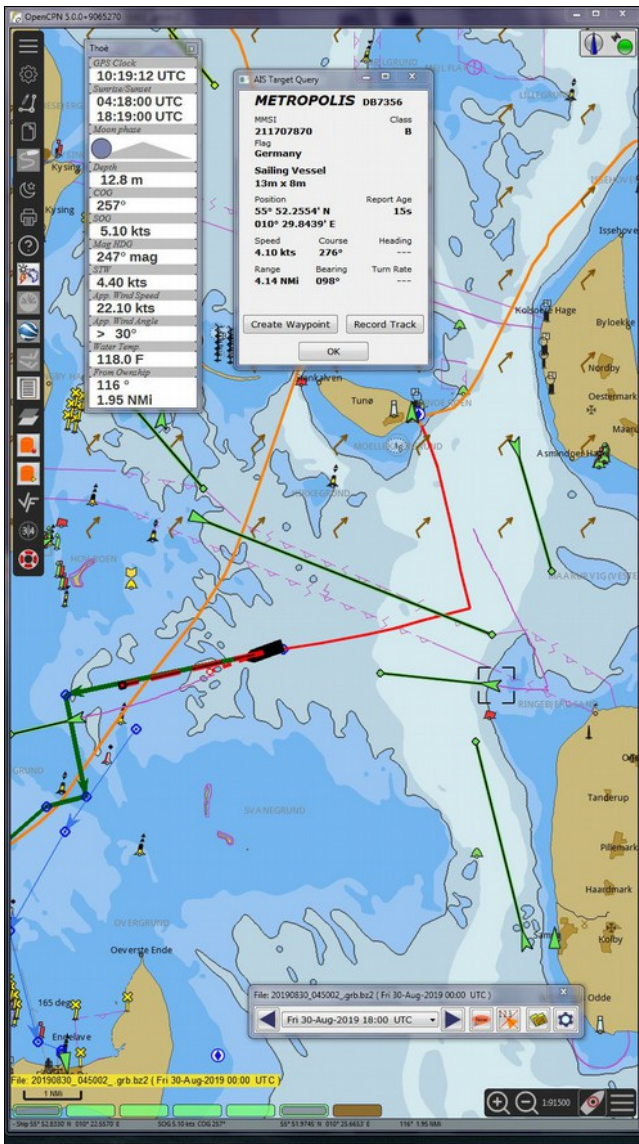




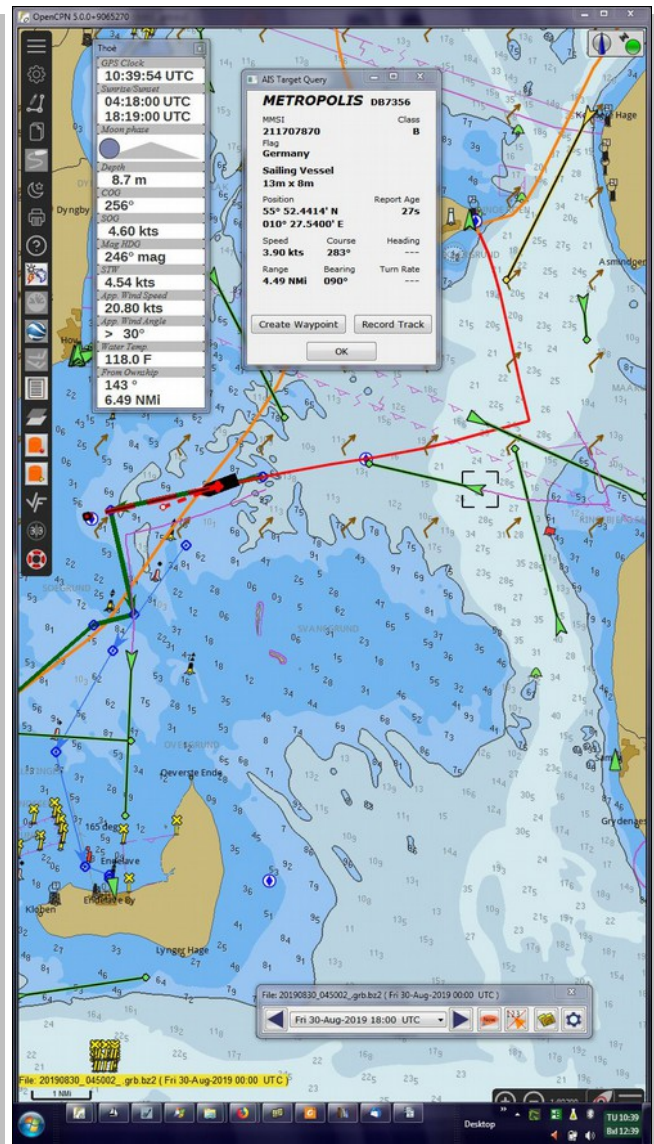
9 h 06. Thoë est en retard, mais on voit déjà son gain en cap  
(Thoë en rouge, Metropolis en vert)



9 h 39. Il a quasi rattrapé son retard et va plus vite (le vecteur rouge est plus long que le vert)

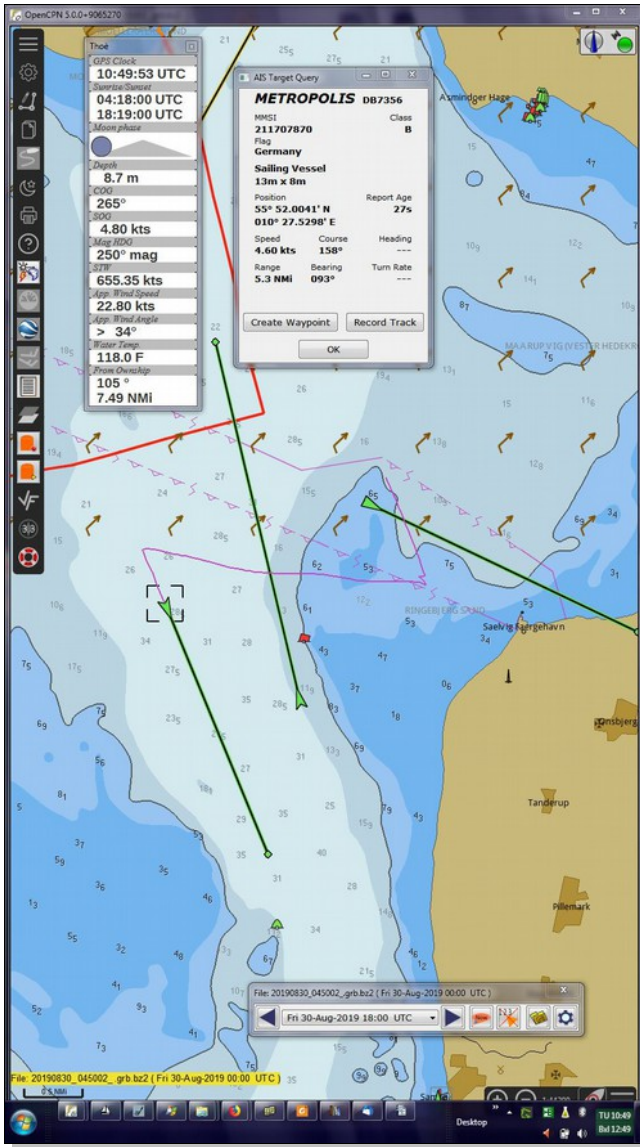


10 h 19. Thøe a viré bien avant l'île. Metropolis continue tant qu'il peut (Metropolis est entouré d'un carré noir)



10 h 39. Au second bord, Thøe a déjà 5 milles d'avance (explications ci-dessous)





**Explications de 10 h 39.** Les vecteurs devant les positions des bateaux, qui se terminent par une petite boule, ont une longueur correspondant à 30 minutes de route à leur vitesse actuelle (rouge pour Thoè et vert pour Metropolis).

**Mesure de l'écart à 10 h 39.** J'ai posé des WP (losanges bleus) au bout de ces deux vecteurs. Ils sont tous deux sur la route de Thoè. La distance entre ces deux WP est de 5 milles. Entre 9 h 06 et 10 h 39, soit environ 1.5 h, Thoè a pris 5 milles d'avance (grosso modo une heure d'avance) en plus de petit handicap du départ.

**Louvoyage.** Même vent et même état de la mer pour Thoè et Metropolis. Au moment de la capture d'écran, ils ont quasi la même vitesse (respectivement 4.80 kts et 4.60 kts).

Thoè (trace rouge) fait environ 90 ° de différence de cap, bord sur bord.

Metropolis (trace magenta) a viré deux fois, ce qui permet de mesurer relativement ses capacités à naviguer au près (environ 155 ° sur un bord et 275 ° sur l'autre, soit une différence de 120 °).

**Conclusions.** Certes, Metropolis n'a pas été prévenu que ses performances allaient être disséquées, mais il semble évident qu'il devait chercher dans une large mesure à avancer au mieux de ses possibilités.

A-t-il abandonné la bataille en partant au sud ? Ce serait rigolo de s'amuser à le prétendre !

**Autosatisfaction.** Le Cap' se félicite d'avoir choisi un monocoque capable de naviguer au près. Il avait exclu les catamarans pour des raisons psychologiques discutables (les catamarans ne se remettent pas à l'endroit s'ils chavirent) et pour leurs médiocres capacités à remonter au vent. Il avait aussi exclu les dériveurs et bateaux à quille relevable. Les premiers, car ils ne remontent pas bien au vent. Les seconds, car le système de quille relevable est compliqué, encombrant et coûteux à construire.

**Dérive de près.** Thoè qui n'a que 1.5 m de tirant d'eau. Pour compenser le manque de plan anti-dérive, il est équipé d'une dérive devant le mât. Celle-ci fait gagner 5 ° sur le vent quand on la descend (2.2 m de tirant d'eau). Elle est manœuvrée au moyen de deux bouts revenants au cockpit (monter et descendre).