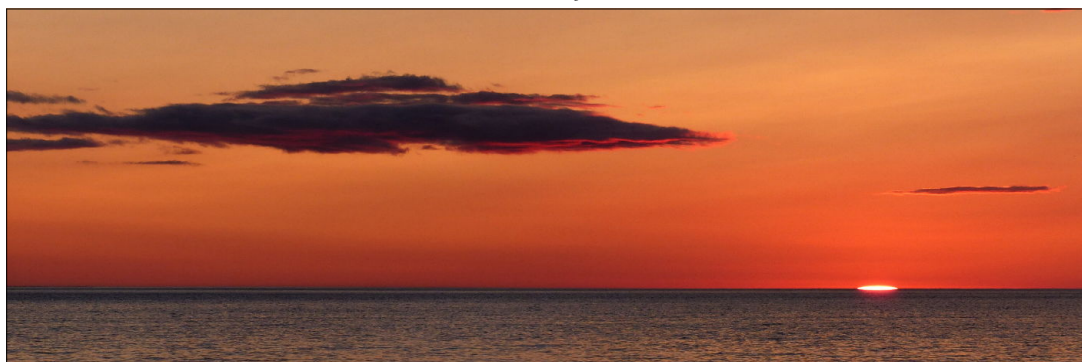


Coucher sur Hafnarbolmi



Lever à 3h15 sur Bakkafjordur

Bakkafjordur (66°00.8'N – 014°51.5'W)



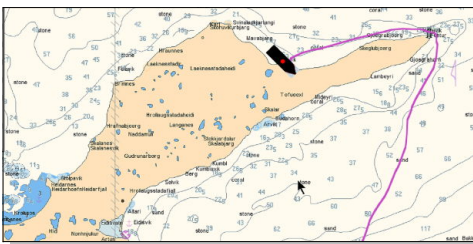
Il y a un ancien quai en béton en face du hameau (66°02.3' N – 014°48.6' W), orienté E-W. On sait s'amarrer au N et au S. Le port se trouve 1.1 mille au SW. Il est petit, sans doute encombré (je n'y suis pas entré) et isolé du monde, le hameau (Höfn) étant plus au nord. Au fond de la baie se trouve une longue plage de sable devant laquelle Thoë a mouillé par 4 mètres, fond de sable noir (66°00.8'N – 014°51.5'W). Il n'y a rien à faire dans ce fjord.



Höfn (à gauche) et Bakki (à droite)



Cap Langanes



25 juillet. Le soleil déborde aujourd'hui. Le vent se surpasse en timidité. C'est lentement à la voile et parfois plus rapidement au moteur que Thoë trace les 23 milles en ligne droite qui sépare le fond de Bakkafjordur d'un phare qui semble représenter la pointe d'un long glaive planté dans la mer ou l'index d'une main gauche pointé vers l'horizon. La péninsule de Lagnanes ne fait qu'un mille de large dans sa partie la plus étroite. On passe la pointe très près de la falaise, à moins d'un quart de mille, de préférence à l'étaie, car la zone lève un méchant clapot quand le vent souffle contre le courant.

Skoruvik (66°21.8'N – 014°45.0'W)

Mouillage le long de la côte nord de la péninsule de Lagnanes, devant une petite plage de sable jaune, par 4 à 7 mètres.